



Comité de Pilotage n°9 – Forêts de la Braconne et de Bois-Blanc

Bilan de la période d'animation 2016 - 2019

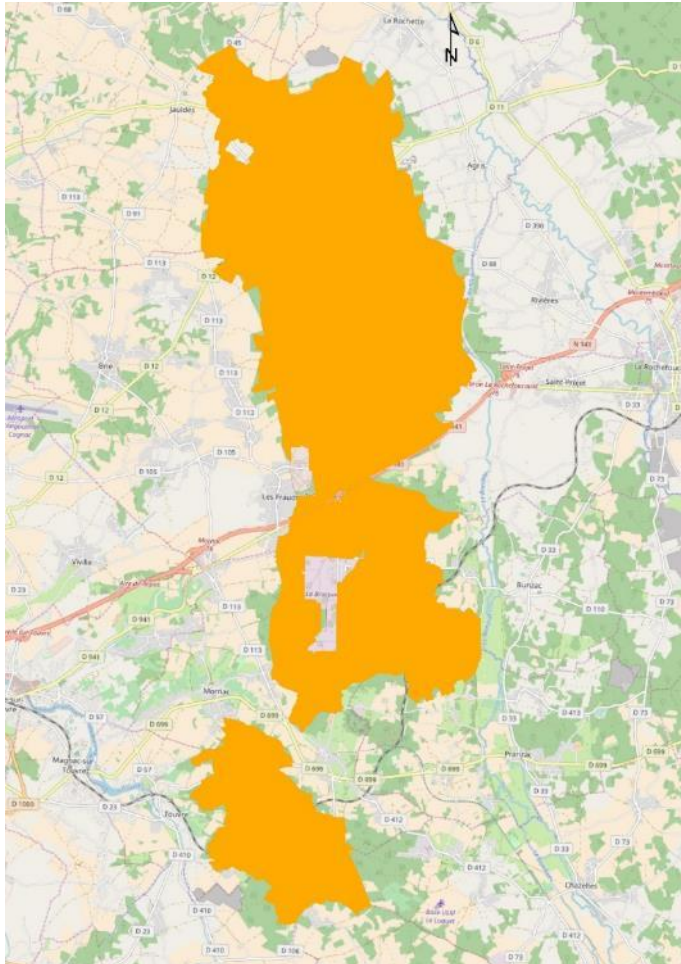
12 juin 2019 – salle des Fêtes de Bouëx



Ordre du jour

- Bilan de l'animation 2016 - 2019
- Questions diverses





- Forêt de la Braconne et de Bois-Blanc
- SIC depuis le 31 juillet 2002
- ZSC depuis le 13 avril 2007

- 4 588 hectares
- 100 % domanial
- 11 communes

- 8 habitats – Annexe 1 Directive Habitats
- 9 espèces – Annexe 2 Directive Habitats

DOCOB

- Phase d'élaboration : 2008 - 2011
- Approbation par arrêté préfectoral : 29 mars 2012

Présidence du COPIL

- L'Etat

Structure porteuse de l'animation

- L'Office National des Forêts

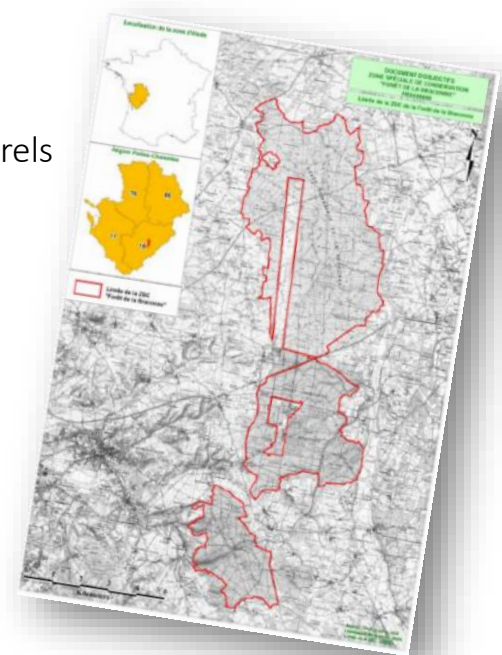
Mission d'animation

- Période 1 : juillet 2012 à avril 2016
- Période 2 : mai 2016 à mai 2019
 - Tranche ferme : 19 mai 2016 au 20 mai 2017
 - Tranche conditionnelle 1 : mai 2017 à juin 2018
 - Tranche conditionnelle 2 : juin 2018 à juin 2019



- **Assistance administrative pour le compte du COPIL**
 - ✓ Veille et information sur le site
 - ✓ Assurer la prise en compte des habitats et espèces d'intérêt communautaire dans les évaluations environnementales
- **Mesures contractuelles**
 - ✓ Expertise et diagnostic avant contrat
 - ✓ Montage de contrats Natura 2000
 - ✓ Poursuivre la signature de Chartes Natura 2000 (collectivités, associations)
- **Mise en œuvre d'actions du Docob**
 - ✓ Poursuivre la communication, sensibilisation, information
 - ✓ Valoriser les opérations de restauration / entretien réalisées sur les habitats naturels
 - ✓ Réaliser ou faire réaliser les suivis sur les parcelles ayant bénéficié de travaux
- **Suivi de la mise en œuvre du Docob**
 - ✓ Tableaux de bord de suivi du programme d'action
 - ✓ Bilan annuel de l'animation du site
- **Participation au réseau des opérateurs / animateurs**
 - ✓ Échanges d'informations
 - ✓ Participations aux réunions régionales

En 2018/2019 congé maternité → absence de 6 mois sans interim

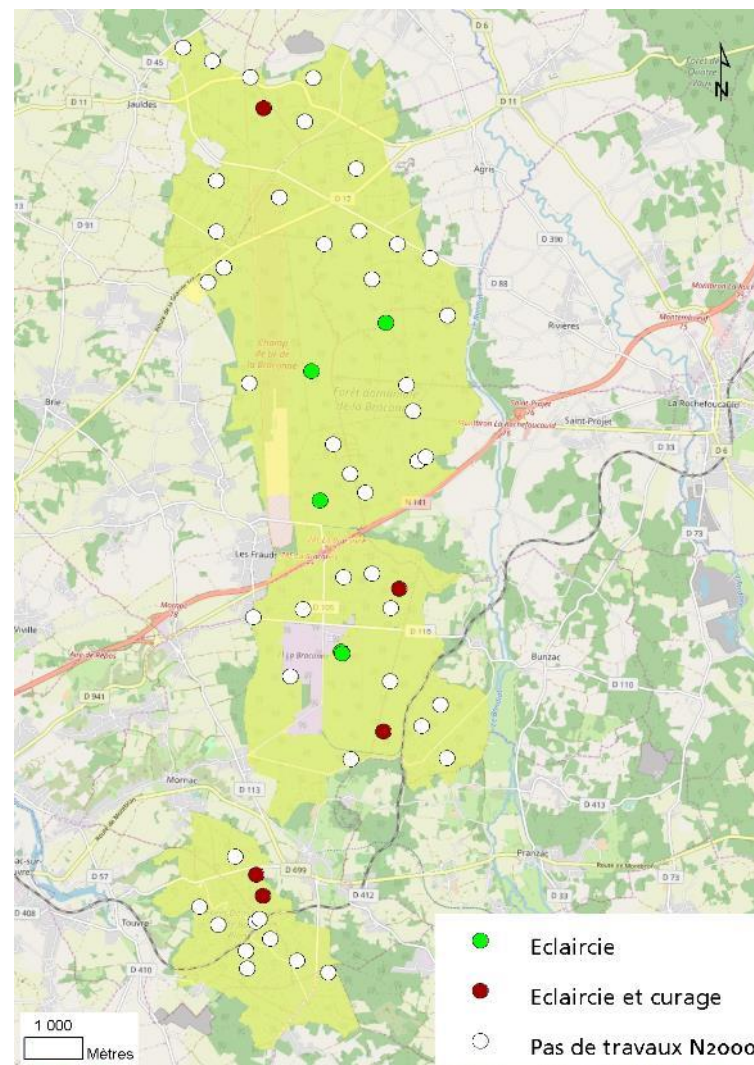


Les travaux de restauration de milieux naturels

- Restauration de 5 mares forestières (2015)
 - ✓ Curage et reprofilage de berges automne 2016
 - ✓ Abattage et éclaircie sous-étage
 - Eclaircie de 5 mares forestières (2016)
 - ✓ Abattage et éclaircie sous-étage
 - Bilan 2016 -2019
 - ✓ Succession de sécheresses
 - ✓ Trop forte fréquentation par le gibier
- Peu de sites améliorés : Lac français, P294, Lacs Mélot 1 et 2

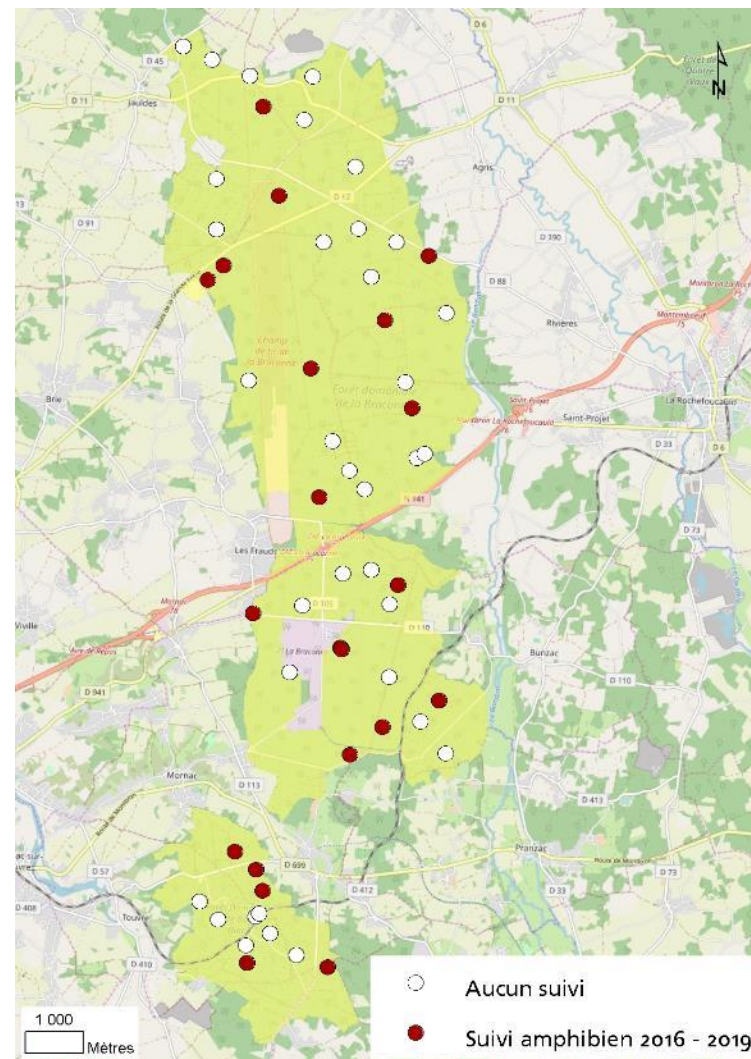
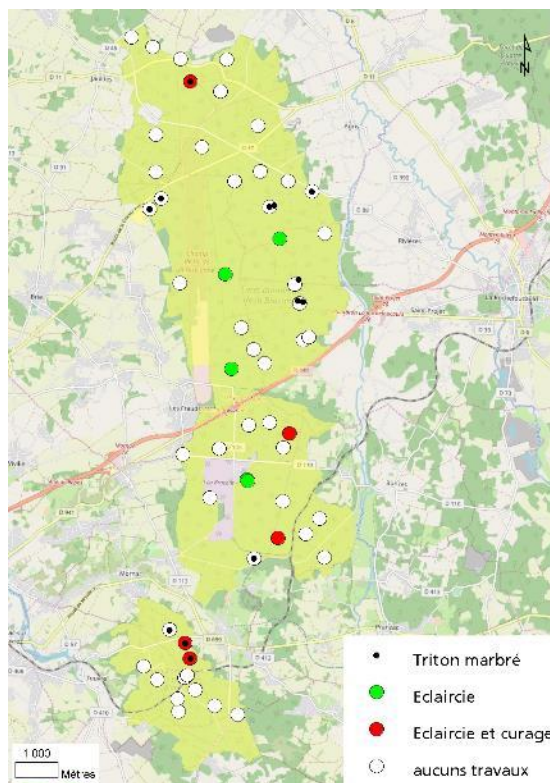


Lac Français - 26/04/2016



Les suivis naturalistes : les mares

- Protocole national SHF / RNF / CPIE / ONF
 - ✓ 3 passages pour détecter l'ensemble des espèces
 - ✓ Versement continu des données à l'INPN



Les travaux de restauration de milieux naturels

- Incendie du 15/08/2016
 - ✓ 50 % d'une des pelouses ont brûlé
 - ✓ 3 560 m² exclus des travaux de restauration
- Restauration de 3 pelouses sèches
 - ✓ Travaux réalisés automne 2016
 - ✓ Redémarrage rapide de la végétation



cliché du 21/12/2016
– après travaux



Les suivis naturalistes : les pelouses

- Mise en place de bornes de géomètre le 23/04/2018
 - ✓ Placettes fixes de suivi : 1 relevé le 31/05/2018
 - ✓ 3 passages pour la flore patrimoniale entre avril et septembre 2018
 - ✓ Réalisés par Charente Nature

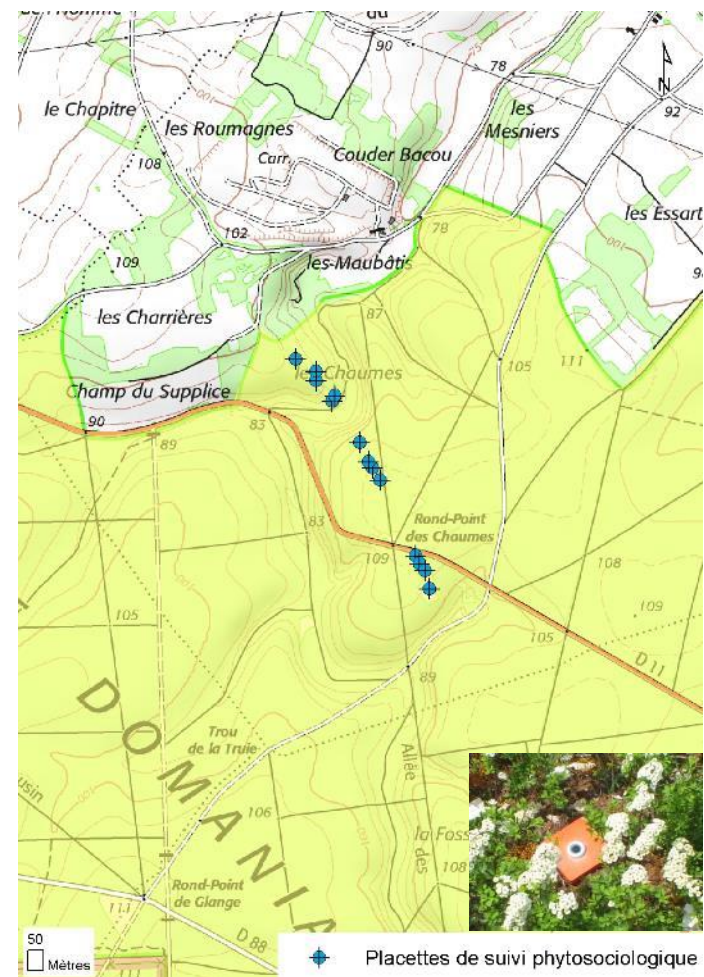
- Résultats
 - ✓ 88 espèces de plantes vasculaires sur les 13 placettes
 - ✓ 2 habitats d'intérêt communautaire dont 1 prioritaire
 - ✓ 8 placettes en bon état de conservation
 - ✓ 5 placettes en état de conservation assez bon
 - ✓ 11 espèces patrimoniales (2 en Protection Nationale, 4 en Protection régionale et 5 autres considérées rares en Poitou-Charentes)

COR = Code CORINE biotope

N2000 = code Natura 2000 (* signifie que l'habitat est considéré comme prioritaire)

VPR = Valeur patrimoniale régionale : * faible, ** moyenne, *** assez élevée, **** élevée, ***** très élevée

Habitat (groupement végétal)	Nomenclature phytosociologique (niveau ordre ou alliance)	COR	N2000	VPR
HABITATS COMMUNAUTAIRES PRIORITAIRES				
Pelouses calcicoles dominées par des annuelles	THERO-BRACHYPODIUM	34.51	6220*	*****
HABITATS COMMUNAUTAIRES NON PRIORITAIRES				
Fourrés thermophiles	BERBERIDIUM	31.88	5130	****
Pelouse calcicole mésophile	MESOBROMIUM	34.32	6210	****
Pelouse calcicole xérophile	XEROBROMIUM	34.33	6210	****



Les suivis naturalistes : les pelouses



En **bleu** : les placettes fixes de suivi, en **jaune** : les espèces patrimoniales, en **rouge** : la zone incendiée en 2016



Les suivis naturalistes : les pelouses



Fourrés thermophiles



Pelouses mésophiles



Mosaïque de pelouses à annuelles et xérophiles

Les suivis naturalistes : les pelouses

■ Protection nationale

- ✓ Euphrase de Jaubert
- ✓ Sabline des chaumes



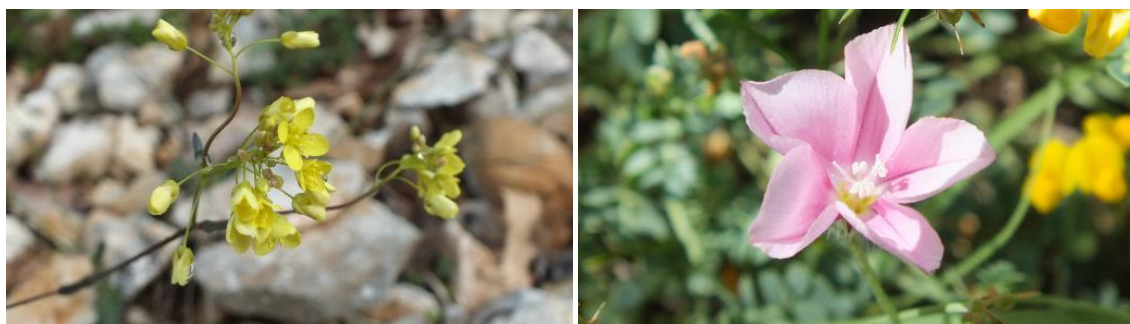
■ Protection régionale

- ✓ Crapaudine de Guillon
- ✓ Cresson rude
- ✓ Gaillet glauque
- ✓ Spirée à feuille de millepertuis



■ Autres espèces rares en Poitou-Charentes

- ✓ Biscutelle de Guillon
- ✓ Bugrane striée
- ✓ Fétuque d'Auquier
- ✓ Lin à 3 styles
- ✓ Liseron cantabrique



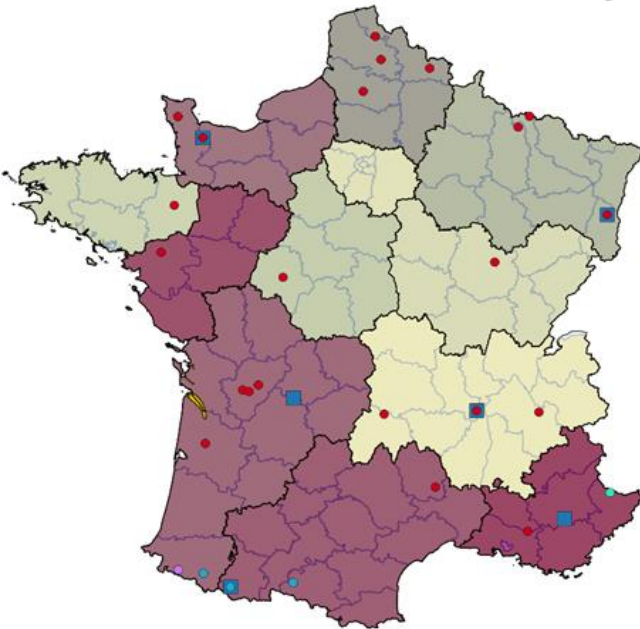
Photos © ONF &
Charente Nature



Les suivis scientifiques : Surveillance épidémiologique de la Salamandre : la Chytridiomycose

Sites d'écouvillonnage par espèces

- Calotriton des Pyrénées
- Salamandra salamandra fastuosa
- Salamandra salamandra terrestris
- Salamandra salamandra terrestris ?
- Spelerpes de Strinati
- Objectif 3 : Ramassage cadavres



■ *Batrachochytrium dendrobatidis*

- ✓ Champignon pathogène décrit en 1999
- ✓ Mortalité massive d'Alytes et de Salamandres dans les lacs isolés des Pyrénées depuis 2006

■ *Batrachochytrium salamandrivorans*

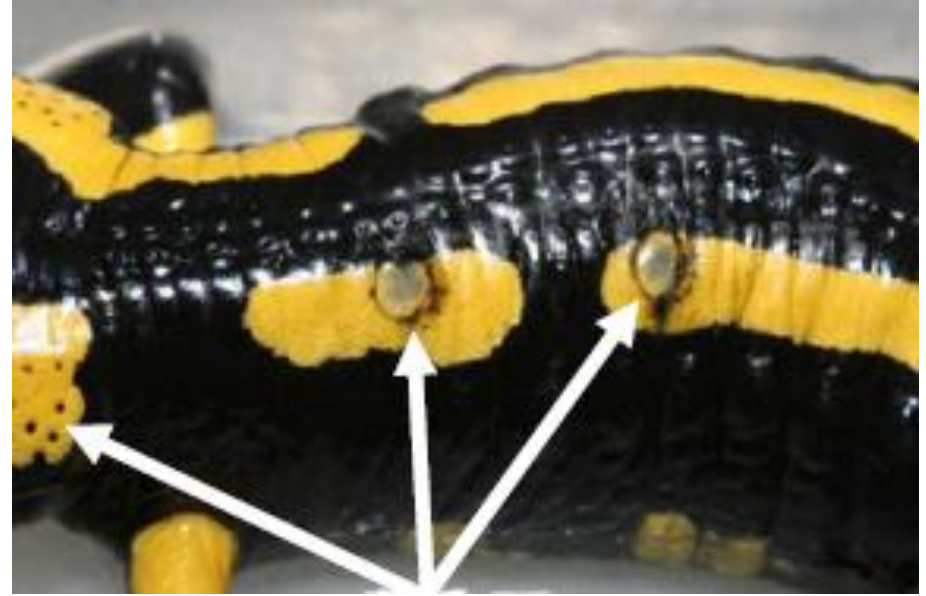
- ✓ Champignon pathogène décrit en 2013 après disparition de 90% des populations de salamandres hollandaises → seuil extinction
- ✓ Pathogène passé en Belgique et en Allemagne
- ✓ Un programme du CEFE sur toute la France

■ Un réseau de surveillance pour les maladies émergentes

→ <http://www.alerte-amphibien.fr/>



Salamandre avec des lésions sur le visage
© Franck Pasmans, Université de Gent (2015)

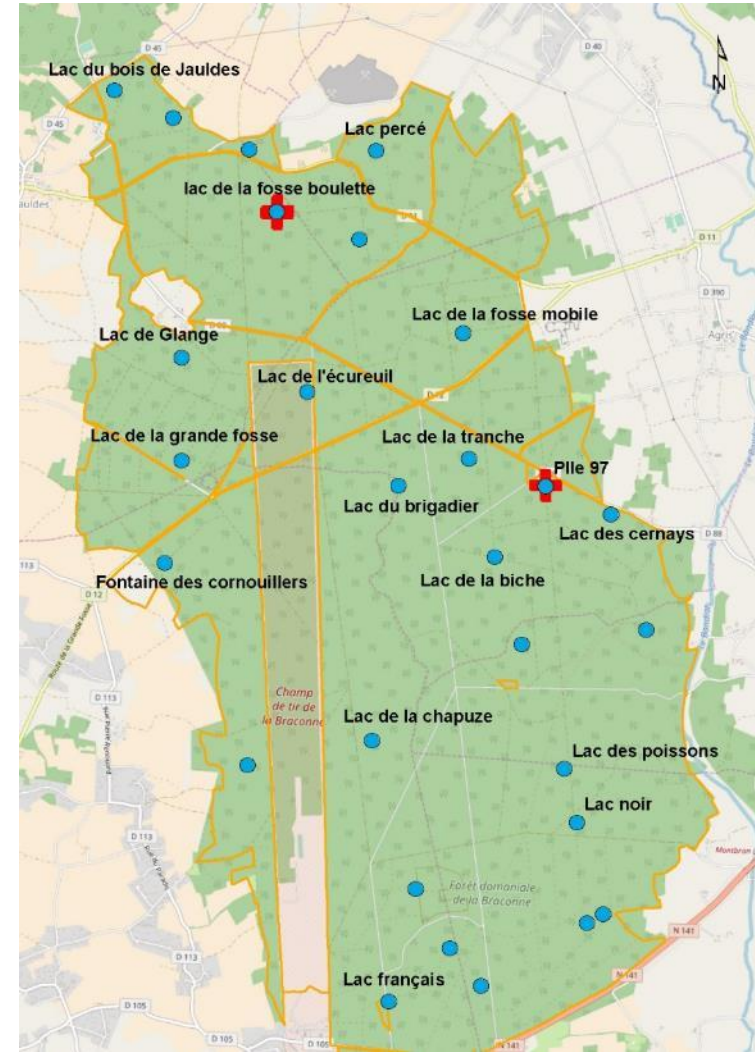
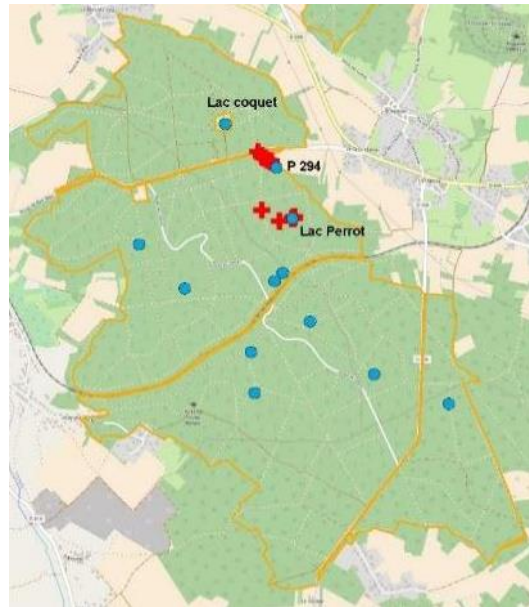


Salamandre avec des ulcères sur le dos
© Mark Blooi (2016)

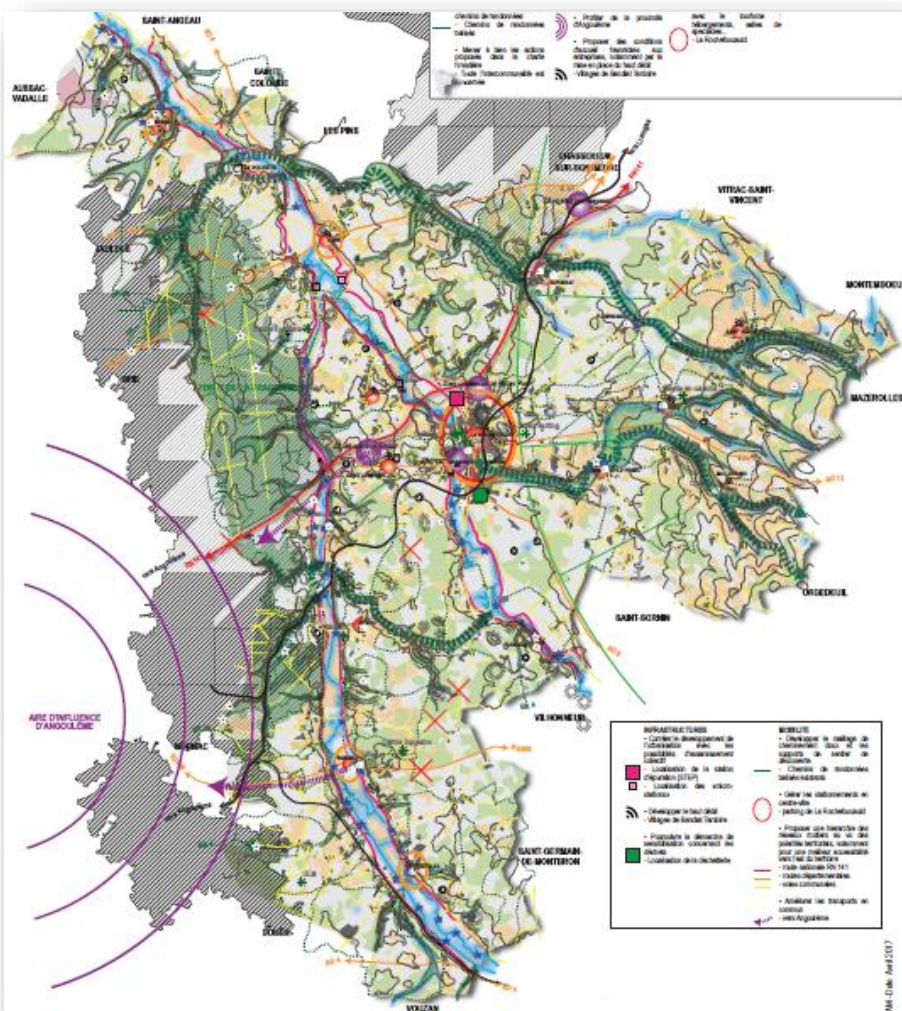


■ En forêt de la Braconne Bois-Blanc

- ✓ 4 sites échantillonnés le 10/11/2017 – ONF / AFB
- ✓ Prélèvements de mucus sur 30 individus
- Absence de symptômes anormaux sur leur peau
- Résultats négatifs communiqués par le CEFE le 06/03/2018



L'articulation de Natura 2000 avec les politiques publiques



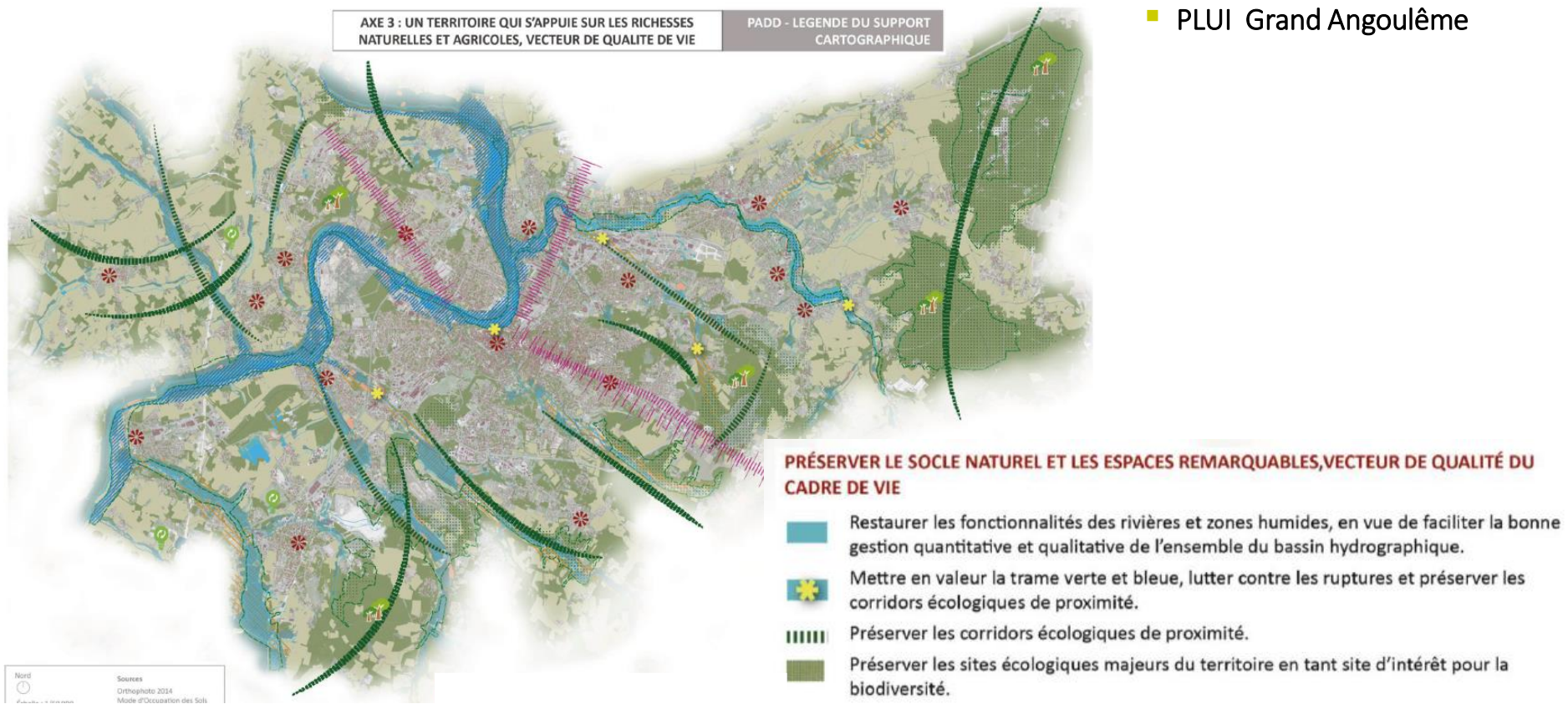
■ PLUI La Rochefoucault Porte du Périgord (ex Bandiat Tardoire)

- Protéger la ressource en eau, les milieux aquatiques et humides d'éventuelles pollutions (infiltration en cas d'accident, ruissellement des eaux pluviales, etc...)
- Protéger la diversité des milieux favorables à une riche biodiversité
- Protéger les boisements de feuillus et forêts mixtes du risque de feu de forêt
- Conforter leur gestion par des programmes adaptés
- Trouver l'équilibre entre la préservation des milieux naturels et les activités économiques et touristiques du territoire
- ✗ Résorber les zones de friction (obstacles potentiels à la continuité) au contact des infrastructures



L'articulation de Natura 2000 avec les politiques publiques

■ PLUI Grand Angoulême



Les évaluations d'incidences Natura 2000

■ Parc éolien

- ✓ Coulgens, Saint-Angeau et Aussac-Vadalle

■ Projets routiers

- ✓ Carrefour des 5 routes (RD12 / RD 88)
- ✓ Déviation de la RD699

■ Manifestations sportives

- ✓ La Braconnienne Briaude (1 000 participants max)
- ✓ La Décathlonienne (300 VTT)

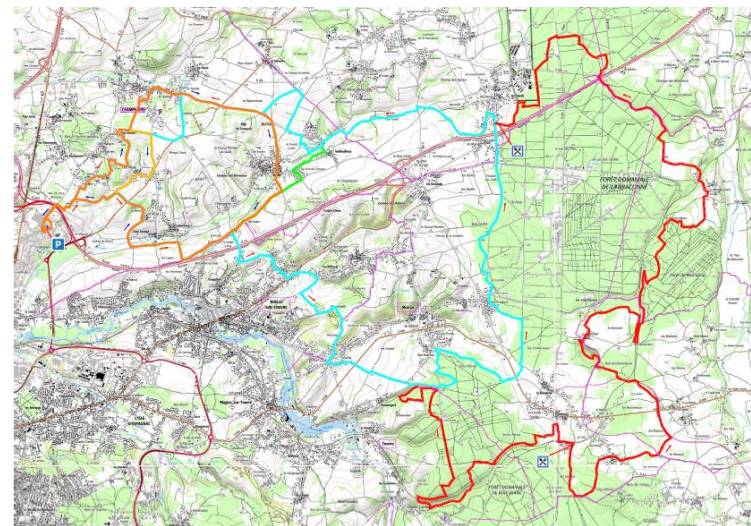
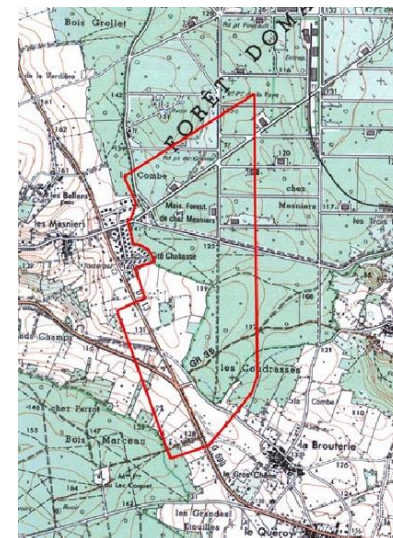
■ Autres types de projets

- ✓ Dossier ICPE Entreprise Mayoux
- ✓ Remplacement d'une conduite d'eau potable (route des Mesnier aux Allées de la Brouterie)
- ✓ Extension des Transports Bernon

→ Sollicitations en direct (ou via DDT 16) par mail ou téléphone

→ Transmission de données naturalistes, localisations GPS et contacts Charente Nature si données non localisées

→ Rendez-vous sur place si besoin



La communication autour de Natura 2000

- Le Docob et les actualités du site Natura 2000 sont en ligne depuis 2017
 - Page dédiée au site Natura 2000 : <http://foretbraconne.n2000.fr/>
 - Site national de l'ONF : <http://www1.onf.fr/enforet/braconne-bois-blanc/explorer/decouverte/20130828-133101-774969/@@index.html>



La communication autour de Natura 2000

- Une sortie nocturne le 09/06/2017 en partenariat avec Charente Nature à l'occasion de la fête des mares



En 2016, pour sa première édition, la Fête des mares proposait 133 manifestations partout en France organisées ou co-organisées par près de 150 structures !

Organiser un événement annuel dédié aux mares est l'occasion de mieux les faire connaître et de sensibiliser le grand public à l'intérêt de les préserver.

Ainsi, tous les ans durant la première semaine de juin, la Fête des mares propose des sorties « nature », des conférences, des ateliers, des spectacles, etc.

Plus d'informations sur le portail de la Fête des mares : <http://www.snpn.com/spip.php?rubrique234>

Société nationale de protection de la nature
Elodie Seguin - Tél. 01 43 20 15 39 - snpn@wanadoo.fr

Pôle-Relais Mares, Zones humides intérieures et vallées alluviales
Tél. 01 43 40 50 30 - prmhiva@gmail.com



La communication autour de Natura 2000

- 2^{de} Lettre d'infos Natura 2000 à diffuser



Les prochains suivis scientifiques : Structuration d'un réseau pérenne de suivi des habitats d'intérêt communautaire en Nouvelle-Aquitaine

Depuis 2011, mise en place d'un **réseau de suivi de l'état de conservation des habitats d'intérêt communautaire (HIC)** d'Aquitaine (CBNSA / DREAL) - Cycles de 6 ans pour le rapportage de l'Etat français à la Commission Europe

■ Premier cycle 2011-2016

- ✓ Lagunes - 2011 / rives des étangs arrières-littoraux - 2012 / pelouses calcicoles - 2013
- ✓ landes et tourbières - 2014 / dunes non boisées - 2015 / les prairies alluviales - 2016

■ Deuxième cycle 2017-2022

- ✓ lagunes - 2017 / rives des étangs arrières-littoraux - 2018
- ✓ végétations calcicoles (à l'échelle de la Nouvelle-Aquitaine) - 2019-2020 :
 - pelouses calcicoles et végétations associées des coteaux calcaires
 - prés paratourbeux et bas-marais alcalins
 - parois suintantes à travertin (*Cratoneurion*)

→ 2^e lectures de suivis sur les sites déjà suivis : **analyses diachroniques sur l'évolution des végétations**

→ Complétude du réseau avec un **échantillonnage sur des nouveaux sites** (participation des CBN Massif central, CBN Pyrénées et animateurs Natura 2000 intéressés)

Structuration progressive d'un Observatoire des habitats naturels de Nouvelle-Aquitaine

Intégration à l'Observatoire de la biodiversité végétale de Nouvelle-Aquitaine (outil central)



Les prochains suivis scientifiques : le programme sentinelles du climat

Les sentinelles du climat sont des espèces animales et végétales indicatrices des effets du changement climatique sur la flore et la faune de la Nouvelle Aquitaine.

→ Pendant 6 ans, elles vont faire l'objet d'études scientifiques poussées

En choisissant de s'intéresser à des **espèces particulièrement sensibles** aux modifications de l'environnement physique, il sera possible d'envisager leur avenir face au changement climatique.

- ✓ Les forêts de hêtres en plaine vont-elles régresser car elles ne trouveront plus les microclimats frais dans lesquels elles se développent en Nouvelle Aquitaine ?

Une **vingtaine d'espèces et de groupes d'espèces** seront suivis. Au terme de ces 6 ans, les protocoles de suivi seront définitifs et pourront être répétés dans le temps afin d'observer les réponses de ces espèces et groupes d'espèces au changement climatique sur le long terme.

Les premières données permettront de modéliser statistiquement le risque de disparition de ces espèces sur notre territoire, ou l'expansion et l'apparition de nouvelles espèces.

les sentinelles du climat



Portail général



→ <https://www.sentinelles-climat.org/>

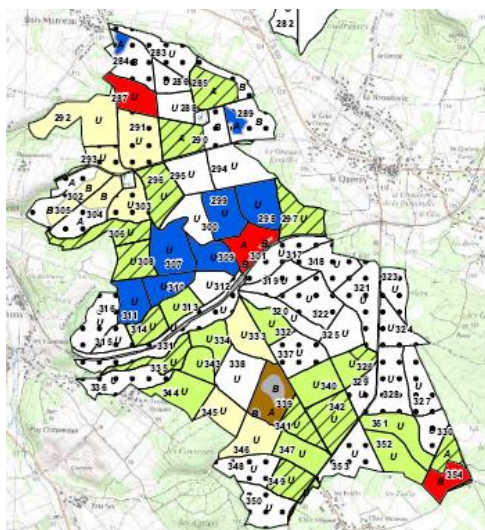
Les prochains suivis scientifiques : les hêtraies de plaine

les sentinelles du climat

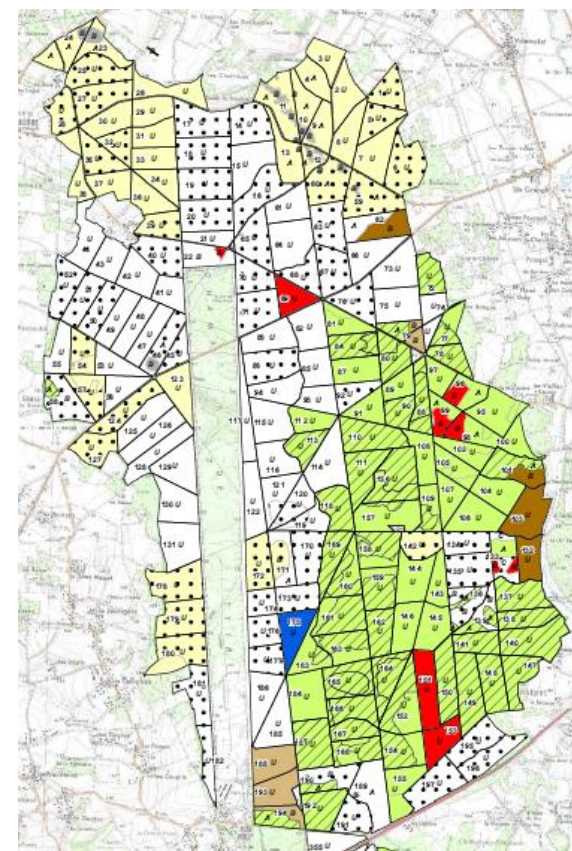


Portail général

- ✓ Milieux forestiers rares et vulnérables en limite d'aire
- ✓ forêts riches en espèces d'affinités montagnardes (Laîche digitée, Aspérule odorante, Luzule des bois,...)
- ✓ Jadis largement répandues → subsistent en plaine (conditions fraîches et tamponnées : versants ombragés de vallons encaissés)
- ✓ Vulnérabilité particulière au réchauffement climatique
- ✓ CBNSA : recenser et inventorier les différents types de hêtraies de plaine en Nouvelle-Aquitaine et mieux comprendre les facteurs pédo-climatiques permettant leur développement



- ✓ En parallèle, 1 réseau de suivi (Université de Bordeaux & CBN Massif Central) : comment évolueront ces hêtraies face aux changements climatiques ?
 - ✓ 15 forêts : suivi fin du cortège végétal (flore et bryoflore) et des conditions microclimatiques
- <https://www.sentinelles-climat.org/milieu/hetraies-de-plaine/>





Merci de votre attention !